



HAL
open science

Quelques types méconnus d'amphores orientales découverts dans les ports d'Arles

Fabrice Bigot, Guillaume Duperron, Luc Long

► To cite this version:

Fabrice Bigot, Guillaume Duperron, Luc Long. Quelques types méconnus d'amphores orientales découverts dans les ports d'Arles. David Djaoui. *Histoires matérielles : terre cuite, bois, métal et autres objets. Des pots et des potes : Mélanges offerts à Lucien Rivet*, Editions Mergoïl, pp.525-532, 2016. hal-04676982

HAL Id: hal-04676982

<https://hal.univ-lyon2.fr/hal-04676982v1>

Submitted on 28 Aug 2024

HAL is a multi-disciplinary open access archive for the deposit and dissemination of scientific research documents, whether they are published or not. The documents may come from teaching and research institutions in France or abroad, or from public or private research centers.

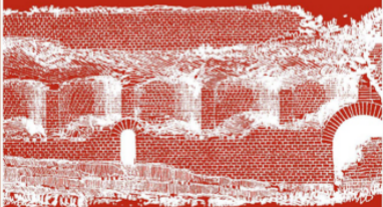
L'archive ouverte pluridisciplinaire **HAL**, est destinée au dépôt et à la diffusion de documents scientifiques de niveau recherche, publiés ou non, émanant des établissements d'enseignement et de recherche français ou étrangers, des laboratoires publics ou privés.



HISTOIRES MATÉRIELLES : terre cuite, bois, métal et autres objets

Des pots et des potes : Mélanges offerts à Lucien RIVET

Sous la direction de David DJAOUI



éditions mergoil

Histoires matérielles : terre cuite, bois, métal et autres objets

Des pots et des potes : Mélanges offerts à Lucien Rivet

Archéologie et Histoire Romaine

33

Collection dirigée par
Christophe Pellecuer

textes réunis par

David DJAOUI

***Histoires matérielles :
terre cuite, bois, métal et autres objets***

Des pots et des potes : Mélanges offerts à Lucien Rivet



avec des contributions de

P. Bailer, C. Barra, C. Barthélemy-Sylvand, J. Benezet, L. Benquet, J. Bérato, L. M. Bertino, F. Bigot,
M. Bonifay, P. Bordigone, L. Bouby, R. Brulet, M. Bustamante, C. Capelli, L. Cavassa,
C. Cenzon-Salvari, D. Champeaux, L. Chrzanovski, K. Chuniaud, F. Cibecchini, R. Clotuche, F. Convertini,
M. Cruciani, R. Delage, A. Desbat, D. Djaoui, A. Doniga, G. Duperron,
P. Excoffon, A. Ferdière, R. Ferrette, N. Garnier, F. Gateau, G. Gaucher, P. Gohier, C. Huguet,
S. Ivorra, M. Joly, C. Joncheray, M. Leguilloux, S. Lemaître, Y. Lemoine, L. Long,
M. Loughton, C. Malagoli, P. Marty, F. Marty, G. Maza, J. C. Mège, M. Mesquida,
T. Mukai, A. L. Mullor, I. Navarro, N. Nin, E. Pellegrino, A. Quevedo, A. Ribera,
C. Richarté-Manfredi, A. Richier, M. Sciallano, T. Silvino, L. Simon, J. F. Terral, E. Teyssier,
A. Theodossiadis, F. Topoleanu, J. C. Tréglià, M. Valente, M. Vazquez,
C. et Ch. Vernou, F. Villedieu, S. Willems

Préface de Jean JOUANAUD, Jean GUYON et Rollins GUILD



Éditions Mergoil

Autun

2016

Tous droits réservés
© 2016



Diffusion, vente par correspondance :

Editions Mergoïl
37 Rue du Faubourg Talus
F - 71140 Autun

Tél : 0345440444
e-mail : contact@editions-mergoil.com

ISBN : 978-2-35518-054-5
ISSN : 1285-6371

Aucune partie de cet ouvrage ne peut être reproduite
sous quelque forme que ce soit (photocopie, scanner ou autre)
sans l'autorisation expresse des Editions Mergoïl.

Texte : auteurs
Saisie, illustrations : *idem*
Mise en pages : Editions Mergoïl
Couverture : Editions Mergoïl
Dessin couverture : mur de soutènement occidental de la butte
Saint-Antoine de Fréjus. Dessin : V. Petit, 1864, DAO : S. Savornin
Dépôt légal mai 2016

Liste des auteurs

Catherine Barra

(Inrap, CCJ-UMR 7299), catherinebarra.inrap@gmail.com

Céline Barthélémy-Sylvand

céramologue Inrap, chercheur au sein de l'équipe GAMA (UMR 7041 – Arscan)

Fabrice Bigot

Doctorant en Archéologie, Université de Montpellier, UMR 5140, Lattes

Jérôme Bénézet

Pôle Archéologique du département des Pyrénées-Orientales, chercheur associé à l'UMR 5140 «Archéologie des Sociétés Méditerranéennes» (Lattes)

Laurence Benquet

INRAP GSO, UMR 5608 TRACES

Jacques Bérato

Centre Archéologique du Var

Lucia Bertino

Già funzionario archeologo presso la Soprintendenza Archeologia della Liguria-Ministero dei beni e delle attività culturali e del turismo (MiBACT)

Michel Bonifay

Centre Camille Jullian (Aix Marseille Université, CNRS, Ministère de la Culture et de la Communication, INRAP, UMR 7299, Aix-en-Provence).

Paola Bordigone

Dipartimento di Storia, Archeologia e Storia dell'Arte, Università Cattolica del Sacro Cuore di Milano

Laurent Bouby

Institut des Sciences de l'Evolution de Montpellier – UMR 5554

Raymond Brulet

Professeur émérite de l'Université catholique de Louvain, Membre du Conseil d'administration de la SFECAG.

Macarena Bustamante

Programa Juan de la Cierva, Micinn. Universidad Autónoma de Madrid. macarena.bustamante@uam.es

Claudio Capelli

Dipartimento di Scienze della Terra, dell'Ambiente e della Vita (DISTAV), Università degli Studi di Genova, Gênes. Collaborateur associé au Centre Camille Jullian.

Laëtitia Cavassa

Ingénieur d'études CNRS, Aix Marseille Université, CNRS, Ministère de la Culture et

de la Communication, CCJ UMR 7299, 13094, Aix en Provence, France.

Carine Cençon-Salvari

docteur en archéologie de l'Université du Maine, chercheur associé CCJ/ CNRS UMR 7299

Déline Champaux

Archéologue contractuelle (CDD).

Kristell Chuniaud

INRAP, Clermont-Ferrand

Laurent Chrzanowski

Prof. Dr. Habil. PostD., Ecole Doctorale d'Histoire et d'Archéologie, Université de Sibiu «Lucian Blaga» (l.chrzanowski@bluewin.ch)

Franca Cibecchini

Archéologue chargée de mission, responsable du littoral corse, Département des recherches archéologiques subaquatiques et sous-marines (DRASSM)

Raphäel Clotuche

Inrap, UMR 7041 Nanterre, équipe GAMA

Fabien Convertini

INRAP Méditerranée, UMR 7269 LAMPEA

Michel Cruciani

Centre Archéologique du Var

Richard Delage

Inrap, UMR 8546 CNRS-ENS, Paris

Armand Desbat

DR émérite, laboratoire de céramologie, CNRS, UMR 5138 ArAr.

David Djaoui

Musée départemental Arles antique, CNRS, Centre Camille Jullian

Aline Doniga

Doctorante en Archéologie, Université Aix-Marseille, UMR7299, Archéologie méditerranéenne et Africaine, Centre Camille Jullian

Guillaume Duperron

Arkemine / UMR5140 « Archéologie des Sociétés Méditerranéennes »

Pierre Excoffon

Service Archéologie et Patrimoine de la Ville de Fréjus (SAPVF)

Alain Ferdière

Professeur honoraire d'Archéologie Nationale, Laboratoire Archéologie et Territoires, UMR CITERES, Tours ; ferdiere@club-internet.fr

Romuald Ferrette

Inrap

Nicolas Garnier

SAS Laboratoire Nicolas Garnier, 32 rue de la Porte Robin, 63270 Vic-le-Comte. (www.labonicolasgarnier.eu). Chercheur associé à l'AOROC UMR 8546, Ecole Normale Supérieure de Paris-Ulm. Email : labo.nicolasgarnier@free.fr

Fabienne Gateau

conservateur du patrimoine, Musée départemental de la Céramique à Lezoux, Puy-de-Dôme.

Gregory Gaucher

Service Archéologie et Patrimoine de la Ville de Fréjus (SAPVF)

Pauline Gohier

Doctorante Aix-Marseille Université, Ecole doctorale 355

Rollins Guild

Maître de conférences en archéologie médiévale, retraité, Université de Strasbourg, 67081, Strasbourg, France

Jean Guyon

Directeur de recherche émérite au CNRS, Aix Marseille Université, CNRS, Ministère de la Culture et de la Communication, CCJ UMR 7299, 13094, Aix en Provence, France

Céline Huguet

Direction Archéologie de la ville d'Aix-en-Provence

Sarah Ivorra

Institut des Sciences de l'Evolution de Montpellier, UMR 5554

Martine Joly : Maître de conférences en Antiquités Nationales, HDR, UMR 8167, Orient et Méditerranée, Antiquité classique et tardive, Paris-Sorbonne Université

Claire Joncheray

ESPRI, UMR 7041 ArScAn

Jean Jouanaud

Maître de conférences (histoire ancienne) retraité, Centre Paul-Albert Février – CNRS, MMSH – Aix-en-Provence, jjjouan@free.fr

Martine Leguilloux

Centre Archéologique du Var

Séverine Lemaître

Université de Poitiers – EA 3811 HeRMA

Yvon Lemoine

Service Départemental d'Archéologie du Var

Luc Long

Directeur de fouille, DRASSM, MCC

Matthew E. Loughton

ARAFa, atomicamphorae@yahoo.co.uk

Claude Malagoli

Doctorant en Lychnologie, Laboratoire Chrono-environnement UMR 6249 CNRS, Université Bourgogne Franche-Comté.

Frédéric Marty

Pôle Intercommunal du Patrimoine Culturel / Métropole Aix-Marseille Provence

Pierre Marty

Inrap Grand Sud-ouest, UMR 5608, Traces

Guillaume Maza

Bureau d'études et d'investigations archéologiques Eveha, UMR5138 Archéologie et Archéométrie (ARAR)

Jean-Claude Mège

Musée d'Archéologie et d'Histoire de Nyons et des Baronnie

Miquel Mesquida

Archéologue autonome

Tomoo Mukai

« The National Museum of Western Art » 7-7, Ueno-koen, Taito-ku, Tokyo 110-0007, Japon.

Alberto López Mullor

Conseil Général de Barcelone et Université Autonome de Barcelone.

Idefonso Navarro

Ayuntamiento de Estepona. ildefonsonavarro@gmail.com

Nùria Nin

Conservateur en chef du patrimoine. Direction Archéologie de la Ville d'Aix-en-Provence. Chercheur associé aux UMR 5140 et 6573

Emmanuel Pellegrino

Service Archéologie et Patrimoine de la Ville de Fréjus (SAPVF)

Alejandro Quevedo

Escuela Española de Historia y Arqueología en Roma, Consejo Superior de Investigaciones Científicas (CSIC)

Albert V. Ribera i Lacomba

Secció d'investigació Arqueològica Municipal, Ajuntament de Valencia, siam@valencia.es

Catherine Richarté-Manfredi

Inrap, Ciham, UMR 5648, catherine.richarte@inrap.fr

Anne Richier

Inrap, ADES, UMR 7268, anne.richier@inrap.fr

Sonia Savorin

Infographiste, Service Archéologie & Patrimoine, Ville de Fréjus

Martine Sciallano

Conservateur du Patrimoine

Tony Silvino

Bureau d'études Eveha ; UMR 5138 Archéologie et Archéométrie

Laure Simon

Inrap, UMR.6566, CREAHA, Rennes.

Jean-Frédéric Terral

Institut des Sciences de l'Evolution de Montpellier, UMR 5554

Eric Teyssier

Université de Nîmes

Antony Theodossiadis

Centre Archéologique du Var

Florin Topoleanu

Dr., Vice-président de la Commission Nationale d'Archéologie, ancien directeur de l'ICEM Tulcea, directeur des fouilles de Noviodunum, chercheur senior, ICEM Tulcea.

Jean-Christophe Tréglià

LA3M, UMR 7298, CNRS-Aix Marseille Université

Marina Valente

Centre Archéologique du Var, Chercheur associé au CNRS, Centre Camille Jullian, UMR 7299

Michel Vazquez

Président de l'association 2ASM

Claudine et Christian Vernou

Claudine : Professeur certifié d'histoire et géographie, Spécialiste de lampes à huile romaines ; Christian : Conservateur en chef du Patrimoine, Chercheur associé à l'UMR 6298, ARTÉHIS, Dijon.

Sonja Willems

Inrap, UMR 7041 Nanterre, équipe GAMA

SOMMAIRE

| | |
|--|------------|
| Préface de Jean Jouanaud | 13 |
| Préface de Jean Guyon et Rollins Guild | 17 |
| Introduction | 21 |
| Alain Ferdière Archéologues et spécialistes, archéologie et archéo-sciences, un problème méthodologique, épistémologique et déontologique. | 25 |
| Nicolas Garnier Quel rôle pour les chimistes dans les recherches en archéologie ? | 31 |
| Jérôme Bénézet La diffusion de la céramique arétine à vernis noir en Gaule méridionale. | 51 |
| Macarena Bustamante, Ildefonso Navarro De la Graufesenque à la Bétique. Premier aperçu sur l'étude de l'épave du Guadiaro (Estepona, Espagne). | 63 |
| Paola Bordigone Un esemplare in terra sigillata gallica con decorazione excisa da Pioltello (Milano) : nuove riflessioni. | 69 |
| Alberto López Mullor Sigillées hispaniques de la villa romaine de Darró (Espagne). | 77 |
| Jean-Claude Mège Un vase de forme inédite en sigillée claire B/luisante. | 99 |
| Jacques Bérato Une singularité varoise, la céramique modelée du I ^{er} au VII ^e s. ap. J.-C. | 105 |
| Raymond Brulet Chocolat bleu pâle. Colorimétrie des sigillées tardives. | 115 |
| Martine Joly Importation de la vallée du Rhône en Alsace romaine : un médaillon trouvé à Biesheim (68). | 123 |
| Armand Desbat À propos d'une série de moules d'appliques trouvés à Vienne au XIX ^e s. | 129 |
| Richard Delage, Sonja Willems et Raphaël Clotuche Néptune sur sigillée claire B à Famars (Nord, Fr). | 137 |
| Pierre Marty Dans le Gers, ça tourne rond pour les lampes. | 143 |
| Claude Malagoli Les importations de lampes en terre cuite d'origine fosséenne dans le Centre-Est de la Gaule au Haut-Empire. Les exemples issus d'Autun (Saône-et-Loire) et de Besançon (Doubs). | 149 |
| Fabienne Gateau Lampes de la collection Fabre-Olier conservées au musée départemental de la céramique à Lezoux (Puy-de-Dôme). | 159 |

| | |
|--|------------|
| Laurent Chrzanovski | 173 |
| Une Minerve touchante, maternelle et féminine. Une scène inédite sur une lampe des fouilles du dépotoir d'Arles-Rhône 3. | |
| Florin Topoleanu, Laurent Chrzanovski | 181 |
| Une découverte lychnologique unique à <i>Noviodunum</i> (Tulcea, Roumanie) : des archétypes, des moules et leurs productions... | |
| Franca Cibecchini | 193 |
| <i>Et fiat lux ...</i> à 20 000 lieues sous la mer ! Nouvelles données sur la cargaison de lampes de l'épave profonde Aléria 1. | |
| Séverine Lemaître | 203 |
| Corps à corps au Létôon de Xanthos (Turquie). | |
| Tony Silvino | 211 |
| Un peu de lumière au cœur de la colonie de Lyon/ <i>Lugdunum</i> . | |
| Alejandro Quevedo, Tomoo Mukai | 215 |
| Lampes à décor de <i>Baubô</i> dans un contexte du IV ^e siècle à Marseille. | |
| Laurence Benquet | 237 |
| Une production caractéristique du sud de la vallée de la Garonne : les grands vases de stockage à pâte grise à la fin de l'âge du Fer. | |
| Guillaume Maza | 255 |
| Le plat à poisson <i>Lamboglia</i> 23 de la rue de Bourgogne à Vienne. | |
| Laëtitia Cavassa | 263 |
| « <i>Patinae made in Cumae</i> » : les céramiques à vernis rouge pompéien de Cumes. | |
| Emmanuel Pellegrino | 281 |
| Les pots à collerette interne du début de l'époque impériale. Des vases de réserve destinés à la lacto-fermentation ? | |
| Claudine et Christian Vernou | 295 |
| C'est dans les vieux pots... La marmite des Lingons. | |
| Delphine Champeaux | 301 |
| Des africaines chez les séquanes. | |
| Céline Huguet | 311 |
| Estampilles sur mortiers, dolia et briques italiques d' <i>Aquae Sextiae</i> (Aix-en-Provence, Bouches-du-Rhône). | |
| Pauline Gohier | 323 |
| Du nouveau sur les grands vases de type <i>skyphoi</i> à glaçure plombifère. | |
| Nùria Nin | 331 |
| La cave antique du site des Thermes Sextius à Aix-en-Provence. | |
| Pierre Excoffon, Yvon Lemoine, Gregory Gaucher, Emmanuel Pellegrino, Claire Joncheray, Martine Leguilloux | 349 |
| Un foyer, des amphores et une poêle à frire... Un espace culinaire à Fréjus ? | |
| Jean-Christophe Tréglià, David Djaoui, Luc Long, avec la collaboration de Michel Bonifay et Claudio Capelli | 359 |
| Marseille. La céramique de l'Antiquité tardive du gisement sous-marin de l'anse des Catalans (IV ^e -VII ^e s. ap. J.-C.). | |

| | |
|---|------------|
| Luc Long, Michel Vazquez | 381 |
| Note préliminaire sur une roue romaine en bois, cerclée de fer, provenant du Rhône, à Arles. | |
| Luc Long, Aline Doniga, Guillaume Duperron | 389 |
| Note sur un support de lampe en bronze découvert dans le Rhône, à Arles (Bouches-du-Rhône, Fr.). | |
| Catherine Richarté-Manfredi, Catherine Barra, Anne Richier | 395 |
| Notes sur le cimetière marseillais du promontoire du Pharo : un faciès caractéristique de l'extrême fin de l'Antiquité. | |
| Marina Valente avec les contributions de P. Bailer, C. Cenzon-Salvaire, M. Cruciani, M. Leguilloux, A. Théodossiadis | 415 |
| Une tombe-bûcher collective dans l'espace funéraire de la Grand' Pièce à Cabasse, Var | |
| Matthew E. Loughton | 431 |
| Punic amphorae from Toulouse 'caserne Niel' (Haute-Garonne, Fr.). | |
| Céline Barthélemy-Sylvand | 437 |
| Orléans/Genabum, aperçu d'une place commerciale au travers des amphores. | |
| Frédéric Marty, Laurent Bouby, Sarah Ivorra, Jean-Frédéric Terral | 481 |
| Conserves d'olives hispaniques en amphores, au I ^{er} s., sur le site de l'Estagnon (Fos-sur-Mer, Bouches-du-Rhône, Fr.) | |
| David Djaoui | 489 |
| Les amphores de type Haltern 70 : olives ou <i>defrutum</i> ? Et que faire des <i>tituli picti</i> concernant la <i>sapa</i> , le <i>mulsum</i> , la <i>muria</i> et l' <i>hallex</i> ? | |
| Lucia Maria Bertino | 513 |
| Anfore e dolia dalla Villa romana del Varignano (Le Grazie, Porto Venere, It.) | |
| Fabrice Bigot, Guillaume Duperron, Luc Long | 525 |
| Quelques types méconnus d'amphores orientales découverts dans les ports d'Arles. | |
| Laure Simon, Richard Delage, Romuald Ferrette | 533 |
| A propos d'un contexte de la fin de l'Antiquité à Vannes (Morbihan) et de la découverte de quelques amphores orientales et africaines tardives en Bretagne. | |
| Michel Bonifay, Claudio Capelli | 537 |
| Recherches sur l'origine des cargaisons africaines des épaves du littoral français (II) : Port-Vendres 1 et Pointe de la Luque B | |
| Albert V. Ribera i Lacomba, Miquel Rosselló Mesquida | 551 |
| Imports of ceramics from the Eastern Mediterranean in the territory of Valentia in Late Antiquity period (5th centuries - 7th AD). | |
| Martine Sciallano | 561 |
| Archéologue ? tu n'y penses pas ? c'est pas un métier ! | |
| Kristell Chuniaud | 563 |
| Une production méditerranéenne qui favorise les échanges et la consommation ; petite histoire d'un apéritif anisé. | |

Quelques types méconnus d'amphores orientales découverts dans les ports d'Arles

●●●
Fabrice Bigot, Guillaume Duperron, Luc Long

Introduction

Les connaissances sur les échanges commerciaux sur l'axe rhodanien durant l'Antiquité ont progressé de manière significative au cours des dernières années, notamment grâce aux recherches subaquatiques sur le système portuaire arlésien. Celui-ci était organisé autour d'un vaste port fluvial urbain, occupant en rive droite du Rhône l'actuel quartier de Trinquetaille, qui entretenait des liens étroits avec plusieurs avant-ports maritimes où s'opéraient les ruptures de charges¹.

L'un des acquis principaux de ces recherches concerne la meilleure connaissance des produits transitant dans ces ports. En effet, les fouilles conduites sur les dépotoirs portuaires du Rhône à Arles² et des Saintes-Maries-de-la-Mer³ ont livré de grandes quantités de mobiliers céramiques qui reflètent l'ampleur et la diversité des trafics commerciaux. Les amphores y sont particulièrement abondantes (de 30 à 70 % du NMI selon les contextes) et leur étude approfondie permet désormais de suivre l'évolution des courants commerciaux tout au long de l'époque romaine⁴. Ces données offrent également l'opportunité d'appréhender, au-delà des grandes tendances des échanges, toute la diversité des produits circulant dans les ports d'Arles.

Comme cela a déjà été souligné⁵, les conteneurs de Méditerranée orientale sont très bien attestés dans les différents dépotoirs arlésiens du Rhône durant toute l'époque romaine. Cela n'a rien d'étonnant lorsque l'on connaît l'importance de la présence grecque et orientale, notamment celle des marchands syriens, en Gaule, dès le Haut-Empire, en particulier à Arles et à Narbonne. On constate en effet qu'une grande partie des armateurs et négociants connus dans les ports gaulois portent des *cognomina* grecs ou orientaux⁶. Sur ce point, la découverte récente d'une tiare d'Artémis dans le Rhône, à côté d'une statue de Neptune consacrée à la corporation des *Lenunclarii* par un

personnage nommé *Asclepiades*⁷, souligne une nouvelle fois cette présence grecque dans le port d'Arles.

Les importations orientales en Occident correspondent, pour l'essentiel, à des vins que les textes qualifient le plus souvent de liquoreux et décrivent comme des produits de qualité, voire des grands crus⁸. La diffusion de ces produits vers l'Occident et en particulier sur l'axe rhodanien est aujourd'hui assez bien connue, notamment grâce aux travaux de S. Lemaître à Lyon⁹ et de S. Martin-Kilcher à Augst¹⁰. On peut supposer que leur relative abondance dans ces différentes villes est liée à la présence d'une élite, notamment commerçante, qui consomme régulièrement des produits de luxe. Ceux-ci constituent en effet de véritables marqueurs sociologiques, comme l'a bien montré S. Martin-Kilcher à Augst¹¹.

Toutefois, au-delà des vins orientaux régulièrement reconnus en Occident (Crète, Chios, Cos, Cnide, Ephèse, etc), plusieurs autres types amphoriques vinaires - dont l'identification est parfois très récente - sont exportés depuis d'autres régions de Méditerranée orientale. Pour beaucoup d'entre eux, leur diffusion vers l'Occident demeure difficile à apprécier. Les recherches récentes sur les dépotoirs portuaires arlésiens apportent de nouveaux éléments sur cette question. Ceux-ci ont en effet livré des exemplaires correspondant à certaines de ces formes.

On peut ainsi mentionner la découverte aux Saintes-Maries-de-la-Mer d'un col¹² d'amphore à alun de l'île de Mélos, dans les Cyclades (Grèce). L'existence de ce type a été mise en évidence récemment¹³ et sa chronologie comme sa diffusion restent très largement méconnues. En effet, si près d'une centaine d'individus sont signalées à Padoue et dans sa région¹⁴, notre exemplaire paraît constituer la première attestation en Gaule.

7 Christol, Fruyt 2009

8 Tchernia 1986, 146-147 ; Lemaître 2009

9 en dernier lieu Lemaître 2015

10 Martin-Kilcher 1994

11 Martin-Kilcher 2003

12 cf. Long, Picard 2009, 265, n° 9

13 Picon 2001

14 Cipriano *et al.* 2000

1 Long 2009 ; Long, Duperron 2016

2 Long, Duperron 2011a, 2013 et 2014

3 Long, Duperron 2011b et 2015

4 Duperron 2014

5 Long 1998, 91

6 Rougé 1966, 306-307 ; Christol 1982, 6

Sur le même gisement, on peut signaler la présence d'une autre forme rare, un col¹⁵ d'amphore levantine Augst 47¹⁶. Cette forme aurait été produite entre la fin du I^{er} s. et le début du III^e s. ap. J.-C.¹⁷. Elle est mieux connue en Gaule que la précédente, puisque des exemplaires sont attestés à Lyon et à Saint-Romain-en-Gal¹⁸.

De la même façon, à Arles, les dépotoirs fluviaux de la rive droite du Rhône livrent régulièrement des formes rares d'amphores orientales, dont l'identification est souvent difficile. On peut par exemple rappeler la récente mise au jour, lors d'un sondage sur l'épave *Arles-Rhône 14*, dans un contexte de la première moitié du III^e s.¹⁹, d'un col d'amphore entièrement cannelé, surmonté d'une petite lèvre en bourrelet (fig. 1). Elle présente une pâte sableuse de couleur beige et une surface externe blanchâtre ; la paroi interne porte une épaisse couche de poix. Des comparaisons précises pour cette forme sont connues sur l'Agora d'Athènes au début du III^e s.²⁰, ainsi qu'à Beyrouth dans des contextes des décennies centrales du III^e s.²¹. Si V. Grace proposait une origine pamphylienne pour ces amphores, P. Reynolds considère que leurs pâtes sont radicalement différentes de celles des productions de Pamphylie ; elles proviendraient plus probablement selon lui des régions égéennes²². L'observation en lame-mince²³ indique que l'aire égéenne ou anatolienne occidentale constituent les zones de production les plus probables, confortant ainsi cette hypothèse.

Les fouilles récentes conduites sur les dépotoirs portuaires d'Arles et des Saintes-Maries-de-la-Mer ont permis de recueillir quelques individus correspondant à d'autres types amphoriques orientaux dont la diffusion en Occident est peu ou pas documentée. Nous voudrions dans cette note présenter brièvement ces amphores, provenant de trois régions : la Cyrénaïque, la Cilicie et la Mer Noire.

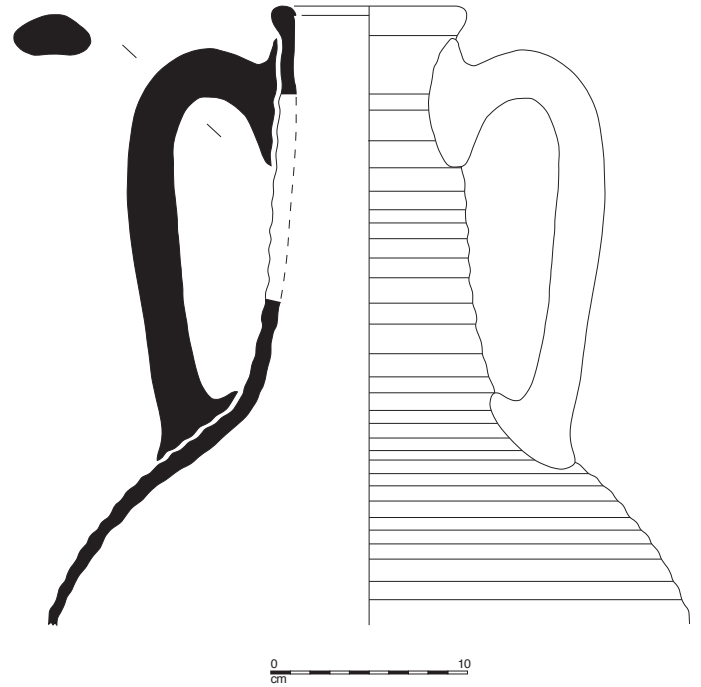


Fig. 1 : Arles-Rhône. Amphore de Pamphylie. Ech. 1/4. Dessin : S. Corbeel ; DAO : G. Duperron.

Cyrénaïque

Le dépotoir portuaire des Saintes-Maries-de-la-Mer a livré un col d'amphore correspondant à la variante de petit module du type MRA 8²⁴ (fig. 2), produit en Cyrénaïque²⁵. Cette découverte semble constituer sa première attestation dans le bassin occidental de la Méditerranée. Ces amphores connaissent en effet une diffusion privilégiée en direction des régions adriatiques. Leur période de production semble se situer durant la seconde moitié du II^e s. et le III^e s. Leur contenu demeure incertain, bien que l'hypothèse de salaisons de poisson ait été proposée²⁶.

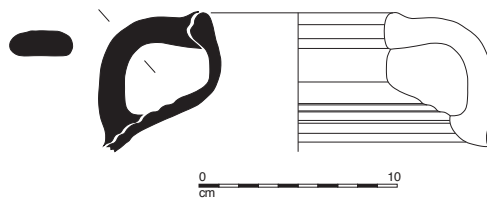


Fig. 2 : Les Saintes-Marie-de-la-Mer. Amphore de Cyrénaïque MRA 8. Ech. 1/4. Dessin et DAO : G. Duperron.

15 Long, Duperron 2011b, fig. 16 n° 3

16 Martin-Kilcher 1994, 436 et Taf. 237 n° 5437

17 Reynolds 2005, 596 et fig. 64

18 Lemaître 2000, fig. 7 n° 10-12 ; Lemaître *et al.* 2005, 522

19 Long, Duperron 2013

20 Grace 1973, 198 et fig. 8 n° 17

21 Reynolds 2010, Tab. 4, « FAM 169 »

22 Nous remercions très sincèrement Paul Reynolds pour ces renseignements, ainsi que pour les références bibliographiques qu'il a bien voulu nous indiquer.

23 Ces lames minces sont publiées dans Long, Duperron 2013, fig. 24.

24 Nous devons à M. Bonifay l'identification de cette amphore, que nous avions initialement classée de manière fautive parmi les céramiques communes orientales (Long, Duperron 2011b, 115-116). Une analyse pétrographique conduite par C. Capelli a permis confirmer l'origine cyrénaïque de cet individu. Qu'ils trouvent ici tous deux l'expression de notre gratitude pour leur aide précieuse.

25 Riley 1979

26 Nous remercions L. Mazou, doctorant à l'université de Poitiers, à qui nous devons l'ensemble de ces informations.

Cilicie

Trois cols d'amphores correspondent au type Pompéi 5, dont la zone de production est située dans l'est de la Cilicie²⁷. Le premier (fig. 3, n° 1) a été découvert à Arles, lors d'une prospection sur le « gisement A » du Rhône, daté principalement de l'époque flavienne²⁸. Il appartient à la variante classique de ce type²⁹, attestée aux I^{er} et II^e s. ap. J.-C. à Alexandrie, Athènes, Beyrouth, Kition à Chypre et Pompéi³⁰. Cet exemplaire présente une pâte rosâtre contenant un abondant dégraissant sableux fin. La surface externe est de couleur blanc crème et la paroi interne est poissée.

Le deuxième individu (fig. 3, n° 2) provient du dépotoir des Saintes-Maries-de-la-Mer et correspond à la variante tardive du type Pompéi 5. Elle a été récemment mise en évidence dans les fouilles de Beyrouth, dans des contextes du premier quart du III^e s.³¹. Trois individus sont également attestés à Rome au *Monte Testaccio*, dans un contexte solidement daté de la même période³². La pâte de notre exemplaire est de couleur grise (peut-être dénaturée par le séjour dans la vase ?) et contient en abondance des inclusions blanches, grises et translucides d'assez grandes dimensions ; les surfaces sont blanchâtres.

Enfin, un troisième exemplaire (fig. 3, n° 3) découvert en 2014 au sein du même gisement témoigne d'une évolution plus tardive, sans doute à situer durant le IV^e s.³³. La pâte est calcaire, dure, de couleur beige en surface et grise en tranche (dénaturée). Le dégraissant abondant est constitué de grains de quartz et de mica, ainsi que de particules noires, dont les dimensions varient de moins de 0,5 mm à 2-3 mm.

Ces amphores sont interprétées par P. Reynolds comme les précurseurs du conteneur vinicole LRA 1³⁴. Tout laisse donc à penser que les amphores Pompéi 5 contenaient également le vin de Cilicie, dont Plinius vante les mérites³⁵. Ces trois exemplaires semblent constituer les premières attestations de l'exportation de ce type en Gaule.

Mer Noire

Des importations encore plus lointaines ont été identifiées à Arles. En effet, deux amphores proviennent de Mer Noire. Un col de type Shelov C (fig. 4, n° 1) est issu d'un contexte daté de la seconde moitié du III^e s. (zone 5, sondage A61). Cette forme serait produite entre le début du II^e s. et le premier quart du III^e s.³⁶, vraisemblablement sur le littoral méridional de la Mer Noire, en particulier à

Heraclea Pontica et peut-être également dans l'Est de la Mer Noire³⁷. Une seconde amphore de la même région est représentée par un col massif³⁸ (fig. 4, n° 2), découvert dans un contexte daté de la première moitié du V^e s. (zone 5, sondage A15). Il correspond au type Shelov E / Zeest 104 / Sazanov 17³⁹. Sa chronologie, située entre la fin du IV^e s. et le second quart du VI^e s. par A. Sazanov sur la base de l'étude d'ensembles clos du littoral septentrional de la Mer Noire⁴⁰, a été récemment corrigée par de nouveaux travaux qui montrent que cette forme apparaît au cours du second quart du IV^e s. et ne semble pas dépasser le milieu du V^e s.⁴¹. Elle serait produite sur le littoral méridional de la Mer Noire, en particulier dans la région d'*Heraclea Pontica*⁴². La pâte de notre exemplaire est de couleur orange clair en cassure puis grisâtre vers la surface (dénaturée ?) ; elle contient un très abondant dégraissant sableux. La surface externe est de couleur blanc crème à beige (engobe ?) ; la paroi interne est poissée.

Conclusion

La fouille des dépotoirs portuaires d'Arles, dans le Rhône comme dans l'un de ses avant-ports maritimes, aux Saintes-Maries-de-la-Mer, met donc en exergue l'arrivage durant l'époque romaine d'amphores orientales aux origines très diverses. Nous avons déjà signalé l'importance, au sein de la très vaste aire orientale, des produits issus du bassin de la mer Égée, mais les types d'amphores récemment identifiés présentés dans cette étude attestent également l'importation de vins de Syrie, de Cilicie et de Mer Noire. Il n'y a d'ailleurs rien d'étonnant à voir circuler dans l'un des principaux ports de Méditerranée occidentale des denrées issues des plus lointaines provinces de l'Empire.

Toutefois, compte-tenu des quantités relativement modestes, on peut penser que ces produits de provenance lointaine étaient importés en fonction de commandes spécifiques, liée à la consommation d'une élite. On imagine donc quelques amphores complétant des cargaisons composites de retour depuis Ostie, sur les navires qui avaient sans doute servi à transporter à l'aller, vers la capitale, le vin et d'autres produits gaulois. De fait, la route entre Rome et Arles est émaillée de quelques cargaisons naufragées extrêmement hétérogènes, comme par exemple les épaves *Ouest-Embiez* 1⁴³ et *Porticio A*⁴⁴, qui contenaient une grande diversité de conteneurs orientaux et d'autres régions. On ne peut toutefois éliminer l'hypothèse de l'existence de commerçants orientaux au long cours qui reliaient l'Orient à l'Occident en transitant par Carthage⁴⁵.

37 *Ibid.*, 34

38 L'identification de cet individu nous a été suggérée par P. Reynolds. Nous remercions également S. Lemaître et C. Capelli pour leurs observations complémentaires.

39 Sazanov 1997

40 *Ibid.*, 92

41 Krapivina 2010, 73

42 *Ibid.*, 73

43 Bernard *et al.* 2007

44 Alfonsi 2014

45 Pieri 2002, 125

27 Reynolds 2005, 565 ; Reynolds 2008, 70-72

28 Long *et al.* 2006 ; Djaoui 2011 et 2014 ; Bigot, Djaoui 2013

29 cf. Reynolds 2005, pl. 2

30 *Ibid.*, 565

31 *Ibid.*, pl. 3, fig. 19-22

32 Puig Palerm, Ruiz del Pozo 2010, 426 et fig. 111

33 cf. Reynolds 2008, fig. 3 g-i

34 Reynolds 2010, fig. 14

35 *HN*, L. XIV, XI

36 Khalvashi 2010, 33

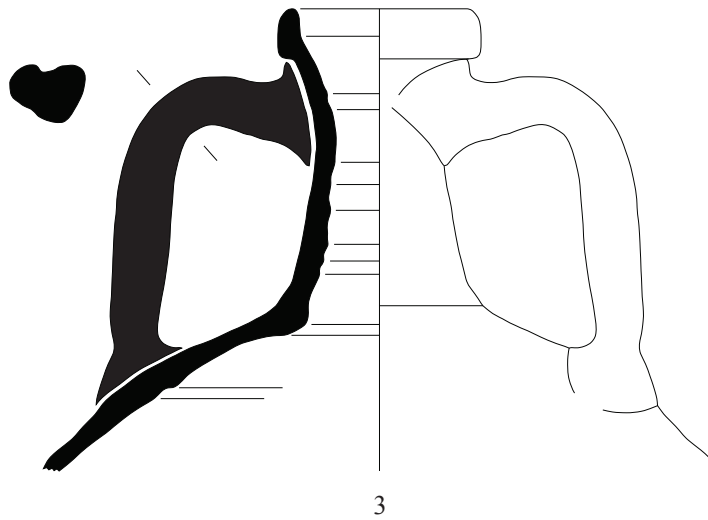
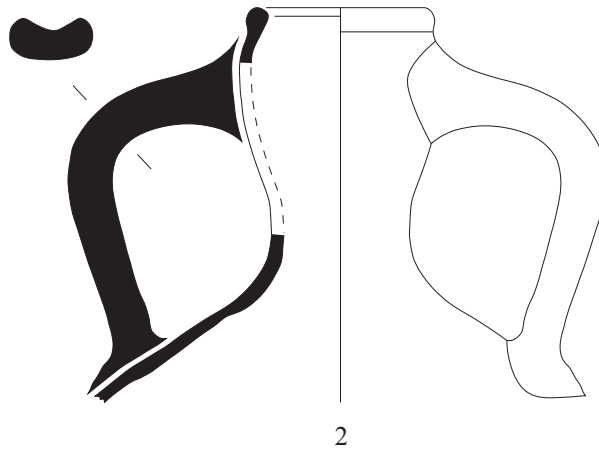
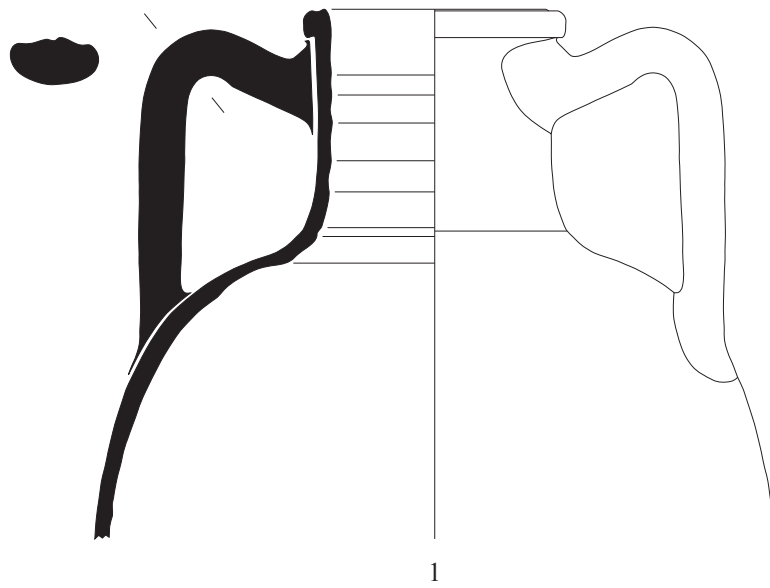
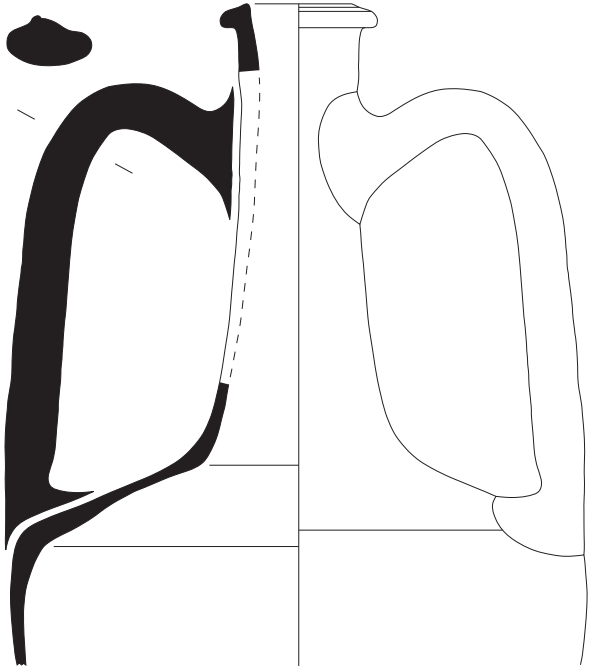
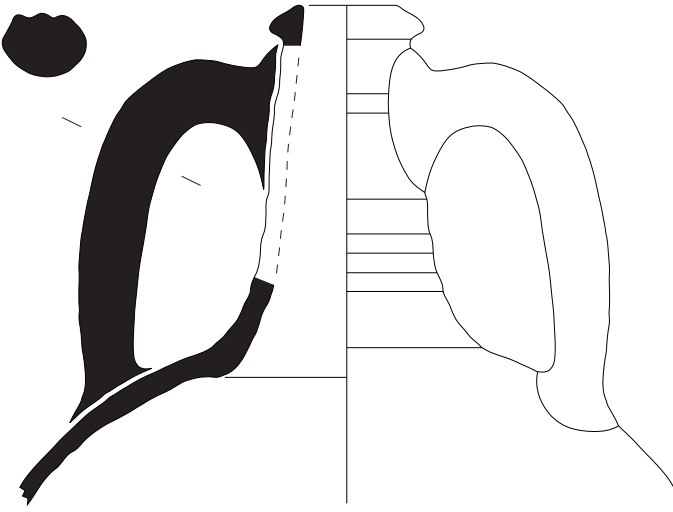


Fig. 3 : Amphores de Cilicie Pompéi 5. Ech. 1/4. Dessin et DAO : F. Bigot, G. Duperron.



1



2



Fig. 4 : Arles-Rhône. Amphores de Mer Noire. Ech. 1/4. Dessin et DAO : G. Duperron.

BIBLIOGRAPHIE

Alfonsi 2014 : H. Alfonsi, L'épave *Porticcio A*, *Cahiers d'Archéologie Subaquatique*, XXII, 2014, 245 p., 23-114.

Bernard et al. 2007 : H. Bernard, M.-P. Jézégou, E. Nantet, L'épave *Ouest-Embiez 1*, Var. Cargaison, mobilier, fonction commerciale du navire, *RAN*, 40, 2007, 454 p., 199-233.

Bigot, Djaoui 2013 : F. Bigot, D. Djaoui, Etude préliminaire des amphores gauloises des fouilles de l'épave *Arles-Rhône 3* (Arles, B.-du-Rh.) (2e moitié du Ier s. - 1e moitié du IIe s. ap. J.-C.), *RAN*, 46, 2013, 478 p., 375-394.

Christol 1982 : M. Christol, Les naviculaires d'Arles et les structures du grand commerce maritime sous l'Empire romain, *Provence Historique*, 32, 1982, 121 p., 5-14.

Christol, Fruyt 2009 : M. Christol, M. Fruyt, Neptune : Etude épigraphique, in : L. Long, P. Picard (dir.), *César. Le Rhône pour mémoire. Vingt ans de fouilles dans le fleuve à Arles*, Arles, Actes Sud – Musée Départemental Arles Antique, 2009, 392 p., 104-109.

Cipriano et al. 2000 : S. Cipriano, G.P. De Vecchi, S. Mazzocchin, Anfore ad impasto grezzo con ossidiana a Padova : tipologia, impasti, provenienza, in : *Produzione ceramica in area padana tra il II secolo a. C. e il VII secolo d. C. : nuovi dati e prospettive di ricerca*, Mantova, Società Archeologica Padana (Documenti di Archeologia, 21), 2000, 219 p., 191-197.

Djaoui 2011 : D. Djaoui, Arles : une destinée portuaire, in : D. Djaoui, S. Greck, S. Marlier (dir.), *Arles-Rhône 3. Le naufrage d'un chalant antique dans le Rhône, enquête pluridisciplinaire*, Arles, Actes Sud/Musée départemental Arles antique, 2011, 227 p., 28-123.

Djaoui 2014 : D. Djaoui, Le contexte archéologique : le dépotier portuaire recouvrant l'épave *Arles-Rhône 3*, in : S. Marlier (dir.), *Arles-Rhône 3, un chalant gallo-romain du Ier siècle après Jésus-Christ*. *Archaeonautica*, 18, 2014, 330 p., 63-64.

Duperron 2014 : G. Duperron, *Arles et Lyon, ports fluviaux de l'Empire romain. Le commerce sur l'axe rhodanien du I^{er} s. av. J.-C. au VII^e s. ap. J.-C.*, Thèse de Doctorat, Université Montpellier III, octobre 2014, 3 vol. dactylographiés, 997 p. (non publié).

Grace 1973 : V. Grace, Imports from Pamphylia, *Etudes Déliennes*, BCH, Suppl. 1, 1973, 638 p., 183-208.

Khalvashi 2010 : M. Khalvashi, Roman amphorae from Gonio-Apsarus, in : D. Kassab Tezgör, N. Inaishvili

(éd.), *Patabs I. Production and Trade of Amphorae in the Black Sea*, Varia Anatolica, XXI, Paris, 2010, 33-34.

Krapivina 2010 : V. Krapivina, Amphorae of the 3rd-4th centuries A.D. in *Olbia Pontica*, in : D. Kassab Tezgör, N. Inaishvili (éd.), *Patabs I. Production and Trade of Amphorae in the Black Sea*, Varia Anatolica, XXI, Istanbul-Paris, De Boccard, 2010, 69-73.

Lemaître 2000 : S. Lemaître, Les importations d'amphores de Méditerranée orientale à Lyon au IIIe siècle, *RCRF Acta*, 36, Abingdon, XXI, 2000, 467-476.

Lemaître 2009 : S. Lemaître, Du Chio au *passum* : les vins grecs en Gaule, in : J.-P. Brun, M. Poux, A. Tchernia (dir.), *Le Vin, Nectar des Dieux, Génie des Hommes*, Infolio – Montpellier Agglomération, Gollion, 2009 (2^e édition), 358 p., 274-275.

Lemaître 2015 : S. Lemaître, L'Orient en Occident : formes et contenus d'amphores importées et produites à Lyon, in : S. Lemaître, C. Batigne Vallet (éd.), *Abécédaire pour un archéologue lyonnais : mélanges offerts à Armand Desbat*, Autun, éditions Mergoïl (coll. AHR, 31), 2015, 331 p., 191-198

Lemaître et al. 2005 : S. Lemaître, Y. Waksman, P. Reynolds, M. Roumié, B. Nsouli, A propos de l'origine levantine de plusieurs types d'amphores importées en Gaule à l'époque impériale, *Actes du Congrès de la SFECAG de Blois (2005)*, Marseille, SFECAG, 2005, 772 p., 515-528.

Long 1998 : L. Long, Inventaire des amphores du Rhône à Arles : un aspect des échanges à l'époque impériale, *Actes du Congrès de la SFECAG d'Istres (1998)*, Marseille, SFECAG, 1998, 364 p., 85-95.

Long 2009 : L. Long, De la mer au fleuve : les ports antiques d'Arles, dans L. Long, P. Picard (dir.), *César. Le Rhône pour mémoire. Vingt ans de fouilles dans le fleuve à Arles*, Actes Sud – Musée Départemental Arles Antique, Arles, 2009, 392 p., 30-43.

Long, Duperron 2011a : L. Long, G. Duperron, Le mobilier de la fouille de l'épave romaine *Arles-Rhône 7*. Un navire fluviomaritime du III^e siècle de notre ère, *Actes du Congrès de la SFECAG d'Arles (2011)*, Marseille, SFECAG, 2011, 752 p., 37-56.

Long, Duperron 2011b : L. Long, G. Duperron, Recherches sous-marines au large des Saintes-Maries-de-la-Mer (Bouches-du-Rhône). Sur les traces de l'avant-port maritime d'Arles, *Actes du Congrès de la SFECAG d'Arles*, Marseille, SFECAG, 2011, 752 p., 97-118.

Long, Duperron 2013 : L. Long, G. Duperron, avec la coll. de M. Bonifay, C. Capelli, A. Desbat, C. Leger,

Navigation et commerce dans le delta du Rhône : l'épave *Arles-Rhône 14* (IIIe s. ap. J.-C.), in : S. Mauné et G. Duperron (éd.), *Du Rhône aux Pyrénées. Aspects de la Vie Matérielle en Gaule Narbonnaise II*, Montagnac, Mergoïl (coll. Archéologie et Histoire Romaine, 25), 2013, 374 p., 125-167.

Long, Duperron 2014 : L. Long, G. Duperron, Note préliminaire sur l'épave *Arles-Rhône 13*. Un navire de mer en contexte fluvial, à Arles, au IV^e siècle ap. J.-C., *Cahiers d'Archéologie Subaquatique*, XXII, 2014, 245 p., 115-144.

Long, Duperron 2015 : L. Long, G. Duperron, Nouvelles données sur le commerce maritime à l'embouchure du Rhône de Saint-Ferréol (Saintes-Maries-de-la-Mer, B.-d-R.), du VI^e au I^{er} s. av. J.-C., in : F. Olmer, R. Roure (dir.), *Les Gaulois au fil de l'eau. Actes du colloque de l'AFEAF de Montpellier (8-11 mai 2013)*, Bordeaux, Ausonius, (Mémoires, 39), 2015, vol. 2, 553 p., 905-924.

Long, Duperron 2016 : L. Long, G. Duperron, Navigation et commerce dans le delta du Rhône durant l'Antiquité : bilan des recherches sur le port fluvial d'Arles et ses avant-ports maritimes, in : C. Sanchez, M.-P. Jézégou (éd.), *Les ports dans l'espace méditerranéen antique. Narbonne et les systèmes portuaires fluvio-lagunaires. Actes du colloque de Montpellier (22-23 mai 2014)*, Supplément à la RAN, 2016 (sous presse).

Long et al. 2006 : L. Long, J. Piton, D. Djaoui, Le dépotier portuaire d'Arles sous le Haut-Empire. Fouilles subaquatiques du Rhône, gisement A (I^{er} - II^e s. ap. J.-C.), *Actes du Congrès de la SFECAG de Pézenas (2006)*, Marseille, SFECAG, 2006, 704 p., 579-588.

Long, Picard 2009 : L. Long, P. Picard (dir.), *César. Le Rhône pour mémoire. Vingt ans de fouilles dans le fleuve à Arles*, Arles, Actes Sud – Musée Départemental Arles Antique, 2009, 392 p., 30-43.

Picon 2001 : M. Picon, Amphores Richborough 527 d'origine mélienne : amphores à alun de l'île de Mélôs (Grèce), *Actes du congrès de la SFECAG de Lille-Bavay (2001)*, Marseille, SFECAG, 2001, 522 p., 393-397.

Pieri 2002 : D. Pieri, Marchands orientaux dans l'économie occidentale de l'Antiquité tardive, in : L. Rivet, M. Sciallano (éd.), *Vivre, produire et échanger : reflets méditerranéens. Mélanges offerts à Bernard Liou*, Montagnac, Mergoïl, 2002, 578 p., 123-132.

Puig Palerm, Ruiz del Pozo 2010 : A. Puig Palerm, P. Ruiz del Pozo, Miscelanea : las anforas del Mediterraneo oriental, Galas, Italicas y las otras anforas Hispanas, in : J. M. Blazquez Martinez, J. Remesal Rodriguez (éd.), *Estudios sobre el Monte Testaccio (Roma)*, V, Barcelone,

éd. Université de Barcelone (coll. Instrumenta, 35), 2010, 625 p., 415-438.

Reynolds 1998 : P. Reynolds, Pottery Production and Economic Exchange in Second Century Berytus, *Berytus*, XLIII, 1997-1998, 35-90.

Reynolds 2005 : P. Reynolds, Levantine amphorae from Cilicia to Gaza : a typology and analysis of regional production trends from the 1st to 7th centuries, in : J. M. Gurt I Esparraguera, J. Buxeda I Garrigos, M. A. Cau Ontiveros (ed.), *LRCW I. Late Roman Coarse Wares, Cooking Wares and Amphorae in the Mediterranean: Archaeology and Archaeometry*, Oxford, Archaeopress, (BAR IS, 1340), 2005, 736 p., 563-608.

Reynolds 2008 : P. Reynolds, Linear typologies and ceramic evolution, *Facta*, 2, 2008, 243 p., 61-87.

Reynolds 2010 : P. Reynolds, *Hispania and the Roman Mediterranean. AD 100-700. Ceramics and Trade*, Londres, Duckworth 2010, 372 p.

Reynolds et al. 2008-2009 : P. Reynolds, S. Yona Waksman, S. Lemaître, H. Curvers, M. Roumié, B. Nsouli, An early Imperial Roman pottery production site in Beirut (BEY 015) : chemical analyses and a ceramic typology, *Berytus*, 51-52, 2008-2009, 71-115.

Riley 1979 : J. A. Riley, The coarse pottery from Berenice, in : J. A. Lloyd (éd.), *Excavations at sidi Khrebish-Benghazi (Berenice)*, Lybia Antiqua Suppl. V-2, Tripoli, 1979, 91-467.

Rougé 1966 : J. Rougé, *Recherches sur l'organisation du commerce maritime en Méditerranée sous l'empire romain*, Paris, S.E.V.P.E.N., 1966, 540 p.

Sazanov 1997 : A. Sazanov, Les amphores de l'Antiquité tardive et du Moyen-Age : continuité ou rupture ? Le cas de la Mer Noire, in : G. Démians d'Archimbaud (dir.), *La céramique médiévale en Méditerranée. Actes du 6^e congrès de l'AEICM2, Aix-en-Provence (13-18 novembre 1995)*, Aix-en-Provence, Narration Editions, 1997, 712 p., 87-102.

Tchernia 1986 : A. Tchernia, *Le vin de l'Italie romaine. Essai d'histoire économique d'après les amphores*, Rome, Ecole Française de Rome (BEFAR, 261), 1986, 410 p.

Martin-Kilcher 1994 : S. Martin-Kilcher, *Die römischen Amphoren aus Augst und Kaiseraugst 2. Die Amphoren für Wein, Fischsauce, Südfrüchte (Gruppen 2-24)*, 2 vol., Augst, Römermuseum, 1994, p. 323-612, fig. 120-272, p. 618-795, pl. 95-258.

Martin-Kilcher 2003 : S. Martin-Kilcher, Dépôts en milieu urbain et amphores : évacuation organisée - réutilisation - déchets, in : P. Bellet, P. Cordier, N. Dieudonné-Glad

(dir.), *La ville et ses déchets dans le monde romain : rebuts et recyclages. Actes du colloque de Poitiers (19-21 Septembre 2002)*, Montagnac, Mergoïl, 2003, 320 p., 231-242.